

CELFF/ Dwy genhedlaeth, dau fyd

Jonah Jones a Naomi

Menna Baines

Mae dwy arddangosfa sydd i'w gweld yn yr Amgueddfa Genedlaethol ar hyn o bryd yn tystio i ddawn a gweledigaeth dra gwahanol dwy genhedlaeth o'r un teulu yn y byd celf.

Roedd Naomi Jones, merch yr artist Jonah Jones, yn gannwyll llygad ei thad pan oedd hi'n fach. Fel ei unig ferch a'r ieuengaf o dri phlentyn, byddai wrth ei bodd yn ei ddilyn o gwmpas y gweithdy, yn gwneud ambell job fach iddo neu'n ei difyrru ei hun trwy wneud lluniau. Mae'n debyg ei fod yn gobeithio y byddai hithau ryw ddydd yn mynd i fyd celf. Yn y pen draw, dyna wnaeth hi ond mewn ffordd na fyddai ef ar y pryd wedi'i rhagweld mae'n debyg. Nid cerflunydd nac artist fel ei thad yw Naomi Jones, ond yn hytrach un sydd wedi gwneud gyrfa iddi ei hun ym myd lluniau symudol. Os yw Jonah, yn ei gerfluniau a'i gerfweddau a'i benddelwau, wedi rhewi osgo ac edrychiad nifer o Gymry enwog am byth, mae ei ferch wedi gwneud bywoliaeth drwy ymdrin â delweddau aflonydd ar sgrin. Ac mae cyfle ar hyn o bryd, yng Nghaerdydd, i gael cip ar ffrwyth creadigrwydd y tad a'r ferch fel ei gilydd.

Mae'r arddangosfa 'Animeiddio Cymru', sydd i'w gweld ar hyn o bryd yn yr Amgueddfa Genedlaethol, yn cyflwyno hanes animeiddio yng Nghymru o'r cychwyn gyntaf, o Jerry the Troublesome Tyke, creadigaeth y taflunydd sinema o Gaerdydd Sid Griffiths yn 1925 (dair blynedd cyn Mickey Mouse fel y nodir) hyd Rastamouse, Sam Tân, Wil Cwac Cwac a Sali Mali ein dyddiau ni. Yn rhan o'r arddangosfa, mae cyfres o bosteri hardd sy'n eiddo i Naomi



Lluniau: Emrys Young



Uchod, Y Deillion, maen Portland, 1959.
Ar y chwith, Turandot o gyfres Operavox (Cartŵn Cymru).

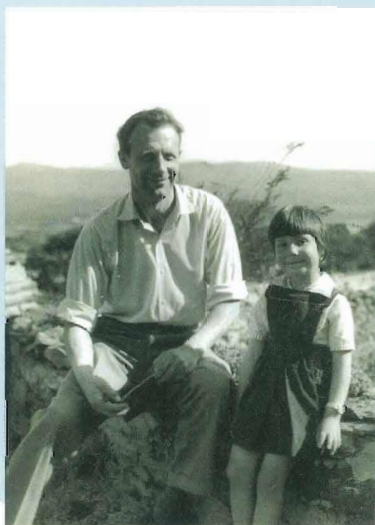
CELF/ Dwy genhedlaeth, dau fyf Jonah Jones a Naomi



Ynteu Llew Llaw Gyffes, dyfrlliw ar bapur, 1991.

“

Roedd y cartref
yn llawn celf o
bob math.



Jonah a Naomi

Jones. Mae'r poster yn seiliedig ar ddelweddau o ffilmiau a wnaed o'r 1990au ymlaen gan Cartŵn Cymru, cwmni Naomi, ar gyfer S4C. Fel cynhyrhydd, roedd Naomi'n rhan o'r chwyldro ym myd animeiddio a ddigwyddodd yng Nghymru ar ôl dyfodiad S4C, chwyldro a gychwynnodd gyda SuperTed ac a ddaeth i gynnwys pob math o gymeriadau lliwgar yn nes ymlaen, nifer ohonynt wedi eu trawsblannu'n llwyddiannus i ieithoedd eraill ar draws y byd.

Trwy gyd-ddigwyddiad, mewn rhan arall o'r amgueddfa, mae arddangosfa o waith ei thad. Arddangosfa fechan ydyw ond un ddifyr sy'n adlewyrchu amrywiaeth gwaith Jonah Jones fel cerffunydd a

llythrennwr ac, yn fwy diweddar yn ei yrfa, fel paentiwr lluniau dyfrlliw hefyd. Mae'r cyfan wedi'i drefnu yn ôl themâu sy'n adlewyrchu ei ddiddordeb mewn iaith a geiriau a barddoniaeth – Gair Duw, Gair y Mabinogi, Y Gair a'r Mynydd ac yn y blaen. Mae'n waith gŵr a oedd yn ymholi'n barhaus am ystyr bywyd, gŵr yr oedd crefydd yn bwysig iddo, ac un a oedd â lle arbennig yn ei weledigaeth i iaith a diwylliant ei wlad fabwysedig, fel brodor o Swydd Durham a ymsefydlodd yng ngogledd Cymru.

Wrth inni grwydro o un arddangosfa i'r llall, daw cyfle i holi Naomi am ei thad a'i gelfyddyd, am ei magwraeth hi a'i dau frawd, David a Peter (Pedr bellach), fel plant iddo, ac am ei gyrfa ei hun. Sut brofiad, felly, oedd tyfu i fyny yn ferch i un o brif artistiaid Cymru yn ystod ail hanner yr 20g.? Buan y mae'r atgofion yn llofu am flynyddoedd hapus iawn a dreuliyd mewn cornel hardd o'r wlad, yn gyntaf ym Mhentrefelin, rhwng Porthmadog a Chricieth, ac yna yn ardal Minffordd ger Penrhyndeudraeth mewn bwthyn a gynigiai olygfeydd digymar i bob cyfeiriad gan gynnwys aber afon Dwyrtd, mynyddoedd Arduwya a Chreigiau'r Dre, Tremadog.

'Roedd y cartref yn llawn celf o bob math, a thrafod a

gwerthfawrogi celf yn sgwrs pob dydd,' meddai Naomi. 'Peth braf iawn oedd cael y cyfle i fynd o gwmpas arddangosfa neu oriel yng nghwmni 'Nhad - roedd o fel *encyclopaedia* gyda'i wybodaeth am fyd celf. Roedd mynd am dro efo fo yn braf hefyd - mi ddysgodd i'r tri ohonon ni edrych ar y byd o'n cwmpas yn ofalus, a sylwi ar fanylion ym myd natur neu o waith dyn.'

Roedd Jonah, meddai, yn weithiwr caled iawn, yn treulio oriau lawer yn ei weithdy. Yn y 1960au roedd ar anterth ei yrfa, gyda'r comisiynau yn llifo i mewn, nid yn unig am waith llythrennu (crefft yr hyfforddwyd ef ynddi yng ngweithdy Eric Gill) ond hefyd am ffenestri gwydr lliw a chreffftwaith amrywiol mewn eglwysi. Roedd llawer o'r eglwysi hyn dros y ffin yn Lloegr ac yn eglwysi Catholig, ac yntau erbyn hynny wedi troi at y ffydd honno. Roedd gosod ei greadigaethau yn yr adeiladau yn waith a âi ag efo oddi cartref yn aml, ac yn llafur corfforol a blinedig iawn. Felly hefyd y gwaith cerflunio mwy personol a roddai fwy o bleser iddo mae'n debyg, yn ôl yn y gweithdy ym Mhentrefelin.

Gyda gwraig a thri o blant i'w bwydo, a dim sicrwydd o ble a phryd y deuai'r siec nesaf, roedd pwysau arno i weithio'n gyson a derbyn pob comisiwn. Roedd arian yn brin, er gwaethaf syniad rhai o blant y pentref fod pob artist, gan gynnwys Jonah, mor gyfoethog â Picasso!

Ond nid gwaith oedd y cyfan o bell ffordd. Roedd Jonah a'i wraig, sef Judith Maro, Iddewes yr oedd wedi'i chyfarfod tra oedd yn gwasanaethu gydag uned ambiwlans ym Mhalesteina yn ystod yr Ail Ryfel Byd, yn gwpwl cymdeithasol iawn, yn mwynhau cwmni da dros fwyd a

gwin, ac ambell barti a dawns. Cofia Naomi fel y byddai pobl yn galw heibio'r tŷ byth a beunydd. Un o ffrindiau agosaf Jonah oedd Clough Williams-Ellis, pensaer Portmeirion, a oedd wedi rhoi llawer o waith iddo ar y safle pan oedd yn artist ifanc tlawd ar ddechrau ei yrfa, a thrwy Clough daeth Jonah i adnabod llu o artistiaid a phobl greadigol a deallusion eraill yn yr ardal, yn eu plith Amabel Williams-Ellis (Strachey gynt), sef gwraig Clough; Richard Hughes, awdur *A High Wind in Jamaica*, a'r athronydd Bertrand Russell. Roedd ffrindiau o rannau eraill o'r wlad yn galw'n aml, a byddai'r plant yn dychwelyd adref yn aml i ganfod pobl

fel Raymond Garlick, Harri Pritchard Jones neu Kyffin Williams yn y tŷ. Roedd y darlledwr Huw Wheldon yn gyfaill mawr arall.

Nid fod pawb o'u ffrindiau yn enwog. Roedd gan y teulu lawer o gyfeillion yn y pentref hefyd. 'Er bod Mam yn dod o dramor, a 'Nhad yn rhyfedd o wahanol yn ei waith fel artist, fe estynnwyd croeso mawr inni fel teulu gan ein cymdogion,' meddai Naomi.

Wrth i'r plant gyrraedd eu harddegau daeth rhai tensiynau anochel i ran y teulu. Er bod rhyw 'ddealltwriaeth dawe!' wedi nodweddu ei berthynas efo a Naomi o'r dechrau, fel tad nid oedd yn hawdd iddo ddygymod wrth iddi fagu ei syniadau pendant ei hun am bethau gan arwain weithiau at wrthdaro.

'Doedd o ddim yn mwynhau gweld ei ferch fach yn troi yn ddynes ifanc, yn trio hyn a'r llall, yn aros allan yn hwyr a'r holl stwff arferol! A phan ymunodd Pedr a finne â'r Gymdeithas a dechrau protestio a mynd i drafferth gyda'r heddlu, nid oedd 'Nhad yn hapus iawn o gwbl. Roedd o wedi cael ei fagu i ystyried y gyfraith fel rhywbeth i'w pharchu; roedd cael eich arestio ac ymddangos yn y llys yn gywilyddus yn ei lygaid o. Ar y llaw arall roedd Mam, fel Israeliad, yn deall ein safbwynt i'r dim ac yn gefnogol o'r cychwyn. Pan dalodd 'Nhad ddirwy er mwyn i mi beidio mynd i'r carchar mi ro'n i'n gandryll efo fo!'

Fel yr aeth y blynyddoedd heibio, fodd bynnag, daeth Jonah i ddeall a pharchu safbwynt ei ddau blentyn ieuengaf. Ni lwyddodd i ddysgu'r iaith ei hun erioed er gwaethaf sawl ymdrech ac roedd hynny'n fater o dristwch

Cynllun ar gyfer Dameg y Samariad Trugarog yn Gŵr y Gwyrthiau (Cartŵn Cymru)



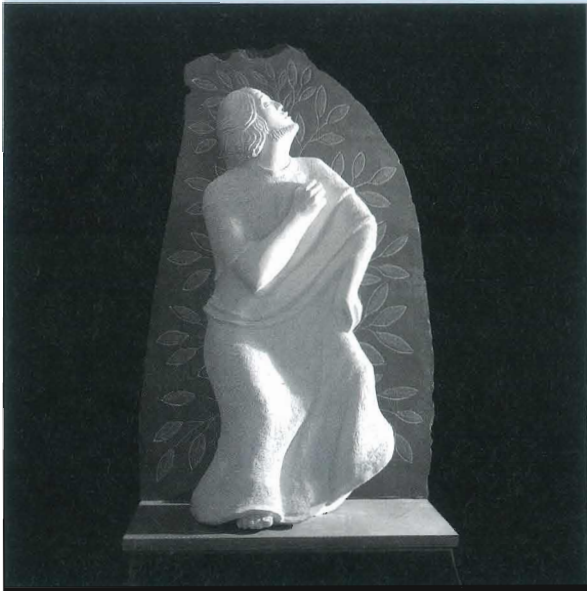
Llun: Enyr Young

CELFF/ Dwy genhedlaeth, dau fyd

Jonah Jones a Naomi

“

Roedden ni am
ymestyn animeiddio
i lefydd newydd.



Llun: Robert Griefham

Dafydd a Ddawnsiodd Gerbron yr Arglwydd, maen Portland a llechen Westmorland, 1989.

Jonah yn gobeithio y byddai Naomi yn ei ddilyn i fyd celfyddyd yn yr ystyr draddodiadol a hithau wedi dangos rhywfaint o dalent yn ei blynnydoedd cynnar. Yn sicr nid oedd yn hawdd iddo dderbyn yr hyn a wyddai ei ferch yn iawn o'r dechrau, sef nad oedd ganddi'r ddawn i fod yn artist. Ond fe ddaeth maes o law i dderbyn ei hawydd i wneud marc yn greadigol mewn ffordd wahanol.

Wrth inni edrych ar bosteri Cartŵn Cymru yn yr arddangosfa animeiddio, mae Naomi'n egluro sut yr aeth yn rhan o'r byd hwn ar ôl graddio mewn Saesneg yn Aberystwyth a threulio cyfnod gyda'r BBC fel cyflwynydd rhaglenni plant. Yn nyddiau cynnar S4C, sefydlodd gwmi o'r enw Hanner Dwsin a mynd ati i greu cyfres gartŵn am anturiaethau grŵp pop o'r un enw. O fod yn gofalu am y sgrïptio ar y ddwy fersiwn, Cymraeg a Saesneg, aeth yn gynhyrchydd a 'dysgu ar y job'. Roedd Hanner Dwsin yn un o ddyrnaid o gwmiâu animeiddio Cymreig a oedd yn weithgar ar y pryd, gan gynnwys Siriol, ynghyd ag unigolion dawnus yn y maes. Roedd gweledigaeth a dylanwad Chris Grace fel comisiynydd S4C yn allweddol i'r datblygiad, a magwyd cryn arbenigedd yn y maes.

Cafodd Naomi ei denu gan y cyfrwng o'r dechrau a hithau'n gweld cyfle i 'allu gwneud marc, gwneud

iddo, ond roedd yn falch iawn fod ei blant a maes o law ei wyrion yn siarad yr iaith. Llaciodd ei deyrngarwch naturiol, fel sosialydd, i'r Blaid Lafur wrth iddo ddod i adnabod nifer o genedlaetholwyr yn y 1970au, gan gynnwys Dafydd Elis Thomas.

Ar un adeg, mae'n debyg fod

rhywbeth oedd yn gynhenid Gymreig ond a oedd hefyd yn gallu apelio'n fyd-eang'. Hoffai hefyd y modd yr oedd y gwaith yn cynnig cyfle i ddod â gwahanol dalentau o fyd celf, cerddoriaeth ac ysgrifennu at ei gilydd.

Er mai deunydd ar gyfer plant oedd cartwnau cynnar S4C, buan y gwelodd Naomi ac eraill gyfle i wneud ffilmiau a fyddai'n apelio at gynulleidfa ehangach, a chyfle hefyd i arbrofi gydag arddulliau gwahanol i'r stwff Disney oedd mor hollbresennol yn y gorllewin. Aeth Cartŵn Cymru ati felly, ar y cyd â Christmas Films ym Mosgo a phartneriaid eraill, i greu ffilmiau a oedd wedi'u seilio ar destunau llenyddol fel Shakespeare a'r Mabinogi, ar gredoau'r byd, fel *Gŵr y Gwyrthiau* (stori Iesu Grist drwy brofiad merch fach), a hefyd ar rai o operâu mawr y byd.

'Wrth seilio pethau ar weithiau llên a chlasuron diwylliannol fel hyn roedd cyfle i fynd ar ôl pethau dyfnach bywyd – themâu anodd, tywyll a chymhleth. Roedden ni am ymestyn animeiddio i lefydd newydd.'

Dywed Naomi i'w thad gynhesu fwyfwy at y cyfrwng yn wyneb y datblygiad hwn, ac nid yw'n anodd credu hynny. Wedi'r cyfan, roedd llenyddiaeth a'r Efyngyl yn rhan ganolog o'i ysbrydoliaeth yntau. Gwelir hynny'n glir yn yr arddangosfa o'i waith. Yno, hefyd, cynrychiolir hud a lledrith y Mabinogi a rhai o straeon mawr y Beibl, boed mewn cerflun tywodfaen fel 'Jacob a'r Angel' neu'r cerflun wal haniaethol 'Y Bont' a fu'n harddu Coleg Harlech, neu brintiau yn cyfuno gwaith dyfrlliw a llythrennu i ddarlunio chwedl Branwen ac un Llew Llaw Gyffes.

Wrth inni baratoi i adael yr Amgueddfa, cofia Naomi fel y byddai ei thad yn ystod ei flynyddoedd olaf, ar ôl iddo ef a Judith symud o'r gogledd i Gaerdydd, wrth ei fodd yn paentio neu'n ysgrifennu yn ei stafell fach ei hun yn stiwdio Cartŵn Cymru. Roedd yn mwynhau cwmi'r animeiddwyr ifanc ac yn barod iawn i ateb eu cwestiynau neu roi barn ar ddarn o waith celf, a daeth llawer ohonynt i'w wasanaeth coffa.

Roedd byd y tad a byd y ferch yn cyffwrdd mewn sawl ystyr, felly, a heb fod mor bell oddi wrth ei gilydd wedi'r cyfan.

Mae arddangosfa Animeiddio Cymru i'w gweld yn yr Amgueddfa Genedlaethol tan 17 Mawrth, ac Adnabod Artist: Jonah Jones tan 7 Ebrill.